

Anwendungsbeschreibung 1/2

SARS-CoV-2 Antigen Schnelltest zur Eigenanwendung (kolloidales Gold)

Gebrauchsanweisung

REF LFA0401-1N

Befristet zugelassen zur Eigenanwendung nach §11 MPG in Deutschland
(BfArM GZ: 5640-S-032/21) ohne abgeschlossenes Konformitätsbewertungsverfahren.

Für den Laiengebrauch

Nur für die In-vitro-Diagnostik geeignet

Zur Verwendung mit Speichelproben

Diese Gebrauchsanweisung muss vor dem Gebrauch sorgfältig gelesen und befolgt werden. Bei Abweichungen von der Gebrauchsanweisung kann die Verlässlichkeit der Testergebnisse nicht gewährleistet werden.

BESTIMMUNGSMÄßIGER GEBRAUCH

Dieser Test ist für die qualitative In-vitro-Detektion des Nukleokapsid (N)-Protein-Antigens von SARS-CoV-2 in menschlichen Speichelproben bestimmt.

Dieser Kit ist für den Laiengebrauch mit selbst gesammelten beobachteten direkten Speichelproben von Personen über 18 Jahren zugelassen.

Die Ergebnisse sind für die Identifikation von SARS-CoV-2 Nukleokapsidprotein-Antigen. Das Antigen ist in der Regel im Speichel während der akuten Phase der Infektion nachweisbar. Positive Ergebnisse weisen auf das Vorhandensein viraler Antigene hin, aber eine klinische Korrelation mit der Krankengeschichte und anderen diagnostischen Informationen ist notwendig, um den Infektionsstatus zu bestimmen. Positive Ergebnisse schließen eine bakterielle Infektion oder eine Co-Infektion mit anderen Viren nicht aus. Der nachgewiesene Erreger ist möglicherweise nicht die eindeutige Ursache der Krankheit.

Negative Ergebnisse sollten als Vermutung behandelt und mit einem molekularen Assay bestätigt werden. Negative Ergebnisse können eine SARS-CoV-2-Infektion nicht ausschließen und sollten nicht als alleinige Grundlage für Entscheidungen zum Patientenmanagement verwendet werden. Negative Ergebnisse sollten im Zusammenhang mit den jüngsten Kontakten des Patienten, seiner Anamnese und dem Vorhandensein von klinischen Anzeichen und Symptomen, die mit COVID-19 übereinstimmen, betrachtet werden. Personen, die negativ getestet wurden und weiterhin COVID-ähnliche Symptome aufweisen, sollten sich an ihren medizinischen Versorger wenden.

ZUSAMMENFASSUNG UND ERKLÄRUNG DES TESTS

Coronaviren sind eine große Familie von Viren, die bei Tieren oder Menschen Krankheiten verursachen können. SARS-CoV-2 ist ein umhülltes, einzelsträngiges RNA-Virus der β -Gattung. Das Virus kann leichte bis schwere Atemwegserkrankungen verursachen und hat sich weltweit verbreitet. Der Testkit für die Diagnostik von SARS-CoV-2-Ag (kolloidales Gold) ist ein schneller Lateral-Flow-Immunoassay für den qualitativen Nachweis von SARS-CoV-2 direkt aus Speichelproben, ohne virale Transportmedien. Das Kit enthält alle Komponenten, die zur Durchführung eines Tests auf SARS-CoV-2 erforderlich sind.

PRINZIP DES VERFAHRENS

Der SARS-CoV-2 Antigen Schnelltest zur Eigenanwendung ist ein Lateral-Flow-Immunoassay zur qualitativen Bestimmung des Nukleokapsid-Proteins des SARS-CoV-2-Virus in Speichelproben des Menschen.

Der SARS-CoV-2-Antikörper ist in der Testregion auf der Nitrocellulosemembran gebunden. Wenn die Probe SARS-CoV-2-Antigen enthält, wird die Probe während des Tests mit dem farbigen Konjugat (SARS-CoV-2-Antikörper-kolloidales Gold-Konjugat) umgesetzt; das Gemisch wandert dann chromatographisch auf der Membran durch die Kapillarwirkung. Eine SARS-CoV-2-positive Probe erzeugt eine deutliche Farbbande in der Testregion, die durch den spezifischen Antikörper-Antigen-Farbkonjugatkomplex "(Au-SARS-CoV-2-Ag)-(SARS-CoV-2-Ag)-(SARS-CoV-2-Ab)" gebildet wird. Das Fehlen dieser farbigen Bande in der Testregion deutet auf ein negatives Ergebnis hin. In der Kontrollregion erscheint stets eine farbige Bande, die als Verfahrenskontrolle dient, unabhängig davon, ob die Probe SARS-CoV-2 enthält oder nicht.

REAGENZIEEN UND MATERIALIEN

Mitgelieferte Materialien

Inhalt	Spezifikation	Bestandteile
Testkarte mit Trockenmittel im versiegelten Folienbeutel		1
Röhrchen mit Extraktionspuffer für die Proben		1
Steriler Einmal tupfer		1
Gebrauchsanleitung		1
Kurzanleitung		1

Erforderliche, aber nicht mitgelieferte Materialien

- Zeitmesser (Uhr, Timer)

VORSICHTSMAßNAHMEN

1. Zur Verwendung in der In-vitro-Diagnostik.
2. Dieses Produkt wurde nur für den Nachweis des Nukleokapsidproteins von SARS-CoV-2 zugelassen, nicht für andere Viren oder Erreger.
3. Eine korrekte Probenentnahme und -behandlung ist für korrekte Ergebnisse unerlässlich.
4. Berühren Sie bei der Durchführung der Abstrichprobe nicht die Tupferspitze.
5. Lassen Sie die Testkarte bis kurz vor der Verwendung versiegelt im Folienbeutel. Nicht verwenden, wenn der Beutel beschädigt oder offen ist.
6. Verwenden Sie das Kit nicht nach Ablauf des Verfallsdatums.
7. Mischen Sie nicht die Testkarte und die Probenextraktionslösung aus verschiedenen Kit-Chargen.
8. Alle Kitkomponenten sind Einwegartikel. Nicht mit mehreren Proben verwenden. Verwenden Sie die benutzte Testkassette nicht wieder.

LAGERUNG UND STABILITÄT

Die Packungen sollten bei 2°C-30°C an einem kühlen, dunklen und trockenen Ort gelagert werden, um die Haltbarkeit von 18 Monaten zu gewährleisten. Herstellungsdatum (MFD) und Verfallsdatum (EXP): auf dem Etikett angegeben.

TESTVORGANG

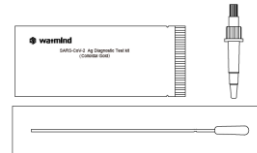
Öffnen Sie den Beutel erst, wenn Sie bereit sind, den Test durchzuführen. Es wird empfohlen, den Einwegtest bei niedriger Umgebungsfeuchtigkeit (RH \leq 70%) innerhalb von 1 Stunde zu verwenden.

Bevor Sie den Test durchführen, müssen Sie die Bedienungsanleitung des Produkts vollständig lesen.

Die Lösung und die Testkassette müssen vor der Verwendung auf Raumtemperatur (18°C-26°C) gebracht werden, sonst können die Ergebnisse falsch sein.

1. Öffnen Sie Ihre Testpackung und überprüfen Sie den Inhalt:

1 Testkassette in einem versiegelten Folienbeutel, 1 Röhrchen mit Probenextraktionslösung und 1 Tupfer.



2. Öffnen Sie den Beutel und legen Sie die Kassette auf eine saubere, trockene, flache Oberfläche.

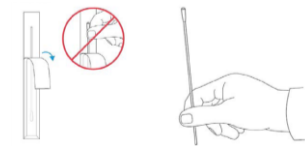
HINWEIS: Berühren Sie keine Teile auf der Innenseite der Karte.



3. Öffnen Sie den Tupfer

Öffnen Sie die Tupferpackung und nehmen Sie den Tupfer heraus.

HINWEIS: Halten Sie die Finger vom Tupferende fern.



4. Ablauf der Probenentnahme

Nehmen Sie bitte für 30 Minuten vor der Probenentnahme kein Essen und Trinken zu sich, einschließlich Kaugummi oder Tabakwaren.

Entnahme von Speichelproben

Drücken Sie die Zungenspitze gegen die untere Kieferwurzel, um den Speichel zu konzentrieren. Bringen Sie den sterilen Einmal tupfer für mindestens 10 Sekunden unter die Zunge, drehen Sie ihn 5 Mal oder öfter und tränken Sie ihn vollständig.

HINWEIS: Falsch negative Ergebnisse können auftreten, wenn der Speichel nicht ordnungsgemäß entnommen wird.



5. Öffnen Sie den unteren Deckel des Röhrchens, das mit Probenentnahmelösung vorgefüllt ist



6. Aufbereitung von Proben aus Tupfern

Führen Sie den Tupfer in das Probenröhrchen und tauchen Sie anschließend den Tupferkopf vollständig in die Probe ein. Mischen Sie die Lösung kräftig, indem Sie den Tupfer mindestens 10 Mal (während des Eintauchens) kräftig gegen die Seite des Röhrchens drehen und das Röhrchen 5 Mal von Hand zusammendrücken, um sicherzustellen, dass die Probe auf dem Probenentnahmetupfer vollständig in den Probenextraktionspuffer gelöst wird.



Anwendungsbeschreibung 2/2

7. Knicken Sie den Tupferkopfab und belassen Sie ihn in dem Röhrchen



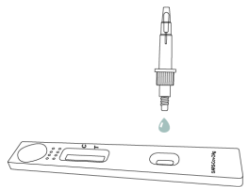
8. Schließen Sie die untere Abdeckung des Röhrchens und schwenken Sie das Röhrchen 5-6 Mal



9. Öffnen Sie die obere Abdeckung des Röhrchens.

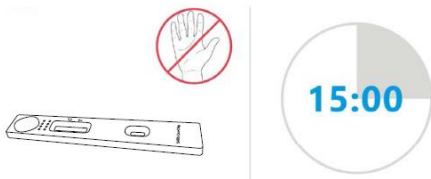


10. Geben Sie 100µL (3 Tropfen) der Probe in die Vertiefung auf der Kassette. Schließen Sie den oberen Deckel des Röhrchens.



11. Warten Sie 15 Minuten

HINWEIS: Die Kassette darf während dieser Zeit nicht gestört werden. Falsche Ergebnisse können auftreten, wenn die Kassette gestört/bewegt wird oder Testergebnisse vor 15 Minuten abgelesen werden.



12. Interpretieren Sie die Testergebnisse nach 15-20 Minuten.

Werten Sie die Ergebnisse nicht nach Ablauf von 20 Minuten aus.

ENTSORGUNG

Das Testkit kann mit dem normalen Hausmüll unter Beachtung der geltenden örtlichen Vorschriften entsorgt werden

AUSWERTUNG DER TESTERGEBNISSE

Es sind drei Arten von Ergebnissen möglich.

1. Positives Ergebnis

Sowohl die rot/violette Testbande (T) als auch die rot/violette Kontrollbande (C) erscheinen im Fenster.



Positiv

Hinweis: Das rote/violette Band im Testbereich (T) kann einen Hinweis auf die Farbtiefe geben. Innerhalb der angegebenen Beobachtungszeit sollte jedoch, unabhängig von der Farbe des Bandes, auch ein sehr schwaches Band als positives Ergebnis gewertet werden.

2. Negatives Ergebnis

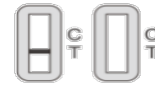
Nur die rote/violette Kontrollbande (C) erscheint im Fenster. Das Fehlen einer Testbande (T) zeigt ein negatives Ergebnis an.



Negativ

3. Ungültiges Ergebnis

Unabhängig vom Testergebnis sollte immer eine rote/violette Kontrolllinie (C) im Kontrollbereich zu sehen sein. Wenn die Kontrollbande (C) nicht zu sehen ist, deutet dies auf einen falschen Arbeitsablauf oder eine Beschädigung der Packung hin.



Ungültig

HANDELSANWEISUNGEN/MABNAHMEN NACH DEM TESTERGEBNIS

Bei einem positiven Testergebnis:

Es liegt aktuell der Verdacht auf eine COVID-19-Infektion vor. Daher sind Sie dazu angehalten:

- sich umgehend an einen Arzt/Hausarzt oder das örtliche Gesundheitsamt zu wenden
- die örtlichen Richtlinien zur Selbstisolierung einzuhalten
- einen PCR-Bestätigungstest durchführen zu lassen.

Bei einem negativen Testergebnis:

- Weiterhin alle geltenden Regeln bezüglich Kontakt mit anderen und Schutzmaßnahmen einhalten
- Auch bei negativem Test kann eine Infektion vorliegen
- Im Verdachtsfall Wiederholung des Tests nach 1 – 2 Tagen, da das Coronavirus nicht in allen Phasen einer Infektion genau nachgewiesen werden kann

Bei einem ungültigen Testergebnis:

- Eventuell Hervorgerufen durch fehlerhafte Testdurchführung
- Wiederholung des Tests
- Bei weiterhin ungültigen Testergebnissen einen Arzt oder ein COVID-19-Testzentrum kontaktieren

1. Die folgenden Gründe können zu falsch negativen Ergebnissen führen:

- 1) Unsachgemäße Probenentnahme, Verwendung einer anderen, nicht passenden Lösung, zu lange Probenentferntzeit (mehr als eine halbe Stunde), zu viel zugegebene Lösungsmenge beim Auswaschen des Tupfers, nicht standardisierter Auswaschvorgang, niedriger Virusgehalt in der Probe, all dies kann zu falsch negativen Ergebnissen führen.
- 2) Mutationen in viralen Genen können zu Veränderungen im Antigenepitop führen, was zu falsch negativen Ergebnissen führt.

2. Analyse der Möglichkeit von falsch positiven Ergebnissen:

- 1) Unsachgemäße Probenentnahme, Verwendung anderer, nicht passender Lösungen, nicht standardisierter Auswaschvorgang, dies alles kann zu falsch positiven Ergebnissen führen.
- 2) Kreuzkontamination von Proben kann zu falsch positiven Ergebnissen führen.
- 3) Falsch negatives Ergebnis von Nukleinsäure.

3. Analyse der Möglichkeit eines ungültigen Ergebnisses:

- 1) Wenn das Probenvolumen nicht ausreicht, kann die Chromatographie nicht erfolgreich durchgeführt werden.
- 2) Die Testkassette wäre ungültig, wenn die Verpackung beschädigt wäre. Der Verpackungszustand muss vor der Verwendung sorgfältig geprüft werden.

EINSCHRÄNKUNGEN

1. Das Ergebnis des Produkts sollte nicht als bestätigte Diagnose angesehen werden, sondern nur zur klinischen Referenz dienen. Die Beurteilung sollte zusammen mit den RT-PCR-Ergebnissen, den klinischen Symptomen, dem epidemischen Zustand und weiteren klinischen Daten erfolgen.
2. Aufgrund der Beschränkung der Nachweismethode kann das negative Ergebnis die Möglichkeit einer Infektion nicht ausschließen. Das positive Ergebnis sollte nicht als bestätigte Diagnose gewertet werden. Die Beurteilung sollte zusammen mit den klinischen Symptomen und weiteren Diagnosemethoden erfolgen.
3. Ein positives Testergebnis schließt Co-Infektionen mit anderen Erregern nicht aus.
4. Falsch negative Ergebnisse sind wahrscheinlicher nach 8 oder mehr Tagen nach Auftreten der Symptome.
5. Negative Ergebnisse von Patienten mit Symptombeginn nach mehr als 7 Tagen sollten als Vermutung behandelt werden und eine Bestätigung mit einem molekularen Verfahren, falls für das Patientenmanagement erforderlich, kann durchgeführt werden.
6. Dieses Reagenz kann SARS-CoV-2-Antigene in menschlichen Speichelproben nur qualitativ nachweisen. Es kann nicht den genauen Antigengehalt in den Proben bestimmen.
7. Die Genauigkeit des Tests hängt von der Probenentnahme ab. Eine unsachgemäße Probenentnahme beeinträchtigt die Testergebnisse.
8. Falsch negative Ergebnisse können auftreten, wenn Abstrichtupfer nach der Probenentnahme in ihrer Papierhülle aufbewahrt werden.
9. Negative Testergebnisse sind nicht dazu gedacht, andere virale oder bakterielle Infektionen, die nicht SARS sind, auszuschließen.
10. Ein negatives Testergebnis kann auftreten, wenn die Antigenmenge in einer Probe unter der Nachweisgrenze des Tests liegt.
11. Es können Kreuzreaktionen auftreten, da das N-Protein in SARS eine hohe Homologie mit dem neuen Coronavirus (SARS-CoV-2) aufweist. Die Interpretation der Ergebnisse wird jedoch in Zeiten ohne SARS-Infektion nicht beeinträchtigt.