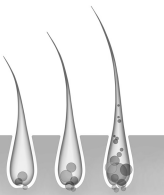


GEBRAUCHSINFORMATION: INFORMATION FÜR DEN ANWENDER

pantovigar
Hartkapseln



Pantovigar Hartkapseln. Zur Anwendung bei Erwachsenen.

Wirkstoffe: Thiaminnitrat, Calciumpantothenat, Cystin, Keratin, Saccharomyces cerevisiae-Trockenhefe, inaktiviert.

Lesen Sie die gesamte Packungsbeilage sorgfältig durch, denn sie enthält wichtige Informationen für Sie. Dieses Arzneimittel ist ohne Verschreibung erhältlich. Um einen bestmöglichen Behandlungserfolg zu erzielen, muss Pantovigar jedoch vorschriftsmäßig angewendet werden.

- Heben Sie die Packungsbeilage auf. Vielleicht möchten Sie diese später nochmals lesen.
- Fragen Sie Ihren Apotheker, wenn Sie weitere Informationen oder einen Rat benötigen.
- Wenn eine der aufgeführten Nebenwirkungen Sie erheblich beeinträchtigt oder Sie Nebenwirkungen bemerken, die nicht in dieser Gebrauchsinformation angegeben sind, informieren Sie bitte Ihren Arzt oder Apotheker.

Diese Packungsbeilage beinhaltet:

1. Was ist Pantovigar und wofür wird es angewendet?
2. Was müssen Sie vor der Einnahme von Pantovigar beachten?
3. Wie ist Pantovigar einzunehmen?
4. Welche Nebenwirkungen sind möglich?
5. Wie ist Pantovigar aufzubewahren?
6. Weitere Informationen

1. WAS IST PANTOVIGAR UND WOFÜR WIRD ES ANGEWENDET?

Traditionelles Arzneimittel zur Anwendung bei diffusem Haarausfall und brüchigen Fingernägeln.

Anwendungsgebiet:

Traditionell angewendet als mild wirkendes Arzneimittel bei diffusem Haarausfall und brüchigen Fingernägeln.

2. WAS MÜSSEN SIE VOR DER EINNAHME VON PANTOVIGAR BEACHTEN?

Pantovigar darf nicht angewendet werden

- wenn Sie überempfindlich (allergisch) gegen einen der Bestandteile von Pantovigar sind.

Besondere Vorsicht bei der Anwendung von Pantovigar ist erforderlich

- es müssen keine Vorsichtsmaßnahmen beachtet werden.

Kinder:

Zur Anwendung des Arzneimittels bei Kindern unter 12 Jahren liegen keine ausreichenden Untersuchungen vor. Es soll deshalb nicht angewendet werden.

Bei Anwendung von Pantovigar mit anderen Arzneimitteln:

Bitte informieren Sie Ihren Arzt oder Apotheker, wenn Sie andere Arzneimittel einnehmen/anwenden bzw. vor kurzem eingenommen/angewendet haben, auch wenn es sich um nicht verschreibungspflichtige Arzneimittel handelt. Es sind bisher keine Wechselwirkungen bekannt.

Schwangerschaft und Stillzeit:

Wenn Sie schwanger sind oder stillen, sollten Sie Pantovigar nur nach Rücksprache mit dem Arzt anwenden.

3. WIE IST PANTOVIGAR EINZUNEHMEN?

Wenden Sie Pantovigar immer genau nach der Anweisung in dieser Packungsbeilage an. Bitte fragen Sie bei Ihrem Arzt oder Apotheker nach, wenn Sie sich nicht ganz sicher sind.

Falls vom Arzt nicht anders verordnet, ist die übliche Dosis für Erwachsene und Heranwachsende ab 12 Jahren: 3 mal 1 Hartkapsel täglich.

Art der Anwendung:

Es hat sich bewährt, Pantovigar zu den Hauptmahlzeiten mit ausreichend Flüssigkeit einzunehmen.

Dauer der Anwendung:

Die mittlere Behandlungsdauer liegt bei 3–6 Monaten. Zur Unbedenklichkeit von Pantovigar bei längerer oder wiederholter Anwendung liegen keine Untersuchungen vor.

Wenn Sie eine größere Menge Pantovigar angewendet haben als Sie sollten

Überdosierungserscheinungen sind bis jetzt nicht bekannt.

Wenn Sie die Einnahme von Pantovigar vergessen haben

Nehmen Sie nicht die doppelte Dosis ein, wenn Sie die vorherige Einnahme vergessen haben.

Wenn Sie weitere Fragen zur Anwendung des Arzneimittels haben, fragen Sie Ihren Arzt oder Apotheker.

4. WELCHE NEBENWIRKUNGEN SIND MÖGLICH?

Wie alle Arzneimittel kann Pantovigar Nebenwirkungen haben, die aber nicht bei jedem auftreten müssen.

Bei der Bewertung von Nebenwirkungen werden folgende Häufigkeitsangaben zugrunde gelegt:

Sehr häufig:

mehr als 1 von 10 Behandelten

Häufig:

weniger als 1 von 10, aber mehr als 1 von 100 Behandelten

Gelegentlich:

weniger als 1 von 100, aber mehr als 1 von 1000 Behandelten

Selten:

weniger als 1 von 1000, aber mehr als 1 von 10000 Behandelten

Sehr selten:

weniger als 1 von 10000 Behandelten oder unbekannt

Sollten Nebenwirkungen auftreten, ist das Arzneimittel abzusetzen und ein Arzt zu befragen.

Mögliche Nebenwirkungen:

In seltenen Fällen sind Unverträglichkeitsreaktionen wie Tachykardie, erhöhte Herzfrequenz, vermehrtes Schwitzen, Hautreaktionen mit Jucken und Ausschlag (auch nesselartig) sowie Magen-Darm-Beschwerden wie Aufstoßen, Übelkeit, Blähungen, Bauchschmerzen und Durchfall beobachtet worden. Außerdem wurde im Zusammenhang mit der Einnahme von Pantovigar von Schwindelgefühl, Kopfschmerz, Erbrechen, Herzklopfen und Hautrötung berichtet.

Informieren Sie bitte Ihren Arzt oder Apotheker, wenn eine der aufgeführten Nebenwirkungen Sie erheblich beeinträchtigt oder Sie Nebenwirkungen bemerken, die nicht in dieser Gebrauchsinformation angegeben sind.

5. WIE IST PANTOVIGAR AUFZUBEWAHREN?

Arzneimittel für Kinder unzugänglich aufbewahren.

Sie dürfen das Arzneimittel nach dem auf dem Behältnis nach „Verwendbar bis“ angegebenen Verfalldatum nicht mehr verwenden.

Aufbewahrungsbedingungen:

Nicht über 25°C lagern.

6. WEITERE INFORMATIONEN

Was Pantovigar enthält:

- Die Wirkstoffe sind: 1 Hartkapsel enthält Thiaminnitrat 60,00 mg, Calciumpantothenat 60,00 mg, Cystin 20,00 mg, Keratin 20,00 mg, Saccharomyces cerevisiae-Trockenhefe, inaktiviert 100,00 mg
- Die sonstigen Bestandteile sind: Povidon 30, mikrokristalline Cellulose, Talkum, hochdisperses Siliciumdioxid, Magnesiumstearat, Gelatine, gereinigtes Wasser, Farbstoffe (E 132, E 171, E 172)

Wie Pantovigar aussieht und Inhalt der Packung:

Hartkapseln zum Einnehmen
Originalpackung mit 30, 90 und 300 Kapseln
Unverkäufliches Muster mit 30 Kapseln

Pharmazeutischer Unternehmer

GEORG SIMONS GMBH
Eckenheimer Landstraße 100, 60318 Frankfurt
Telefon: 069/1503-1, Telefax: 069/1503-830

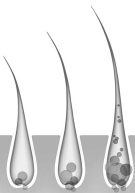
Hersteller

Merz Pharma GmbH & Co. KGaA
Eckenheimer Landstraße 100, 60318 Frankfurt
Telefon: 069/1503-1, Telefax: 069/1503-200

Diese Gebrauchsinformation wurde zuletzt überarbeitet im Mai 2009

NOTICE :
INFORMATION DE L'UTILISATEUR

pantovigar
gélules



Pantovigar gélules. Destiné aux adultes.

Principes actifs: nitrate de thiamine, pantothénate de calcium, cystine, kératine, Saccharomyces cerevisiae-levure sèche, inactivée

Veillez lire attentivement l'intégralité de cette notice avant de prendre ce médicament. Elle contient des informations importantes pour votre traitement. Ce médicament peut s'obtenir sans prescription d'un médecin. Afin que les chances de succès du traitement soient les meilleures possibles, il faut cependant utiliser Pantovigar conformément aux indications.

- Gardez cette notice. Vous pourriez avoir besoin de la relire.
- Si vous avez besoin de plus d'informations et de conseils, adressez-vous à votre pharmacien.
- Si l'un des effets indésirables devient grave ou si vous remarquez un effet indésirable non mentionné dans cette notice, parlez-en à votre médecin ou à votre pharmacien.

Cette notice d'emballage contient:

1. Qu'est-ce que Pantovigar et dans quel cas est-il utilisé ?
2. Quelles sont les informations à connaître avant de prendre Pantovigar ?
3. Comment prendre Pantovigar ?
4. Quels sont les effets indésirables éventuels ?
5. Comment conserver Pantovigar ?
6. Informations supplémentaires.

1. QU'EST-CE QUE PANTOVIGAR ET DANS QUEL CAS EST-IL UTILISÉ ?

Médicament traditionnel à utiliser en cas de chute des cheveux diffuse et d'ongles cassants.

Indication d'utilisation:

Utilisé traditionnellement comme médicament d'action douce en cas de chute de cheveux diffuse ou d'ongles cassants.

2. QUELLES SONT LES INFORMATIONS A CONNAITRE AVANT DE PRENDRE PANTOVIGAR ?

Ne prenez pas Pantovigar

- si vous êtes allergique (hypersensible) à l'un des constituants de Pantovigar.

Mesures de précaution particulière indispensables lors de l'utilisation de Pantovigar

- Aucune mesure de précaution ne doit être prise.

Enfants:

En ce qui concerne l'utilisation du médicament chez les enfants de moins de 12 ans, il n'y a aucune étude suffisante. C'est pourquoi il ne faut pas l'utiliser chez ces enfants-là.

En cas d'utilisation de Pantovigar avec d'autres médicaments:

Si vous prenez ou avez pris récemment un autre médicament, y compris un médicament obtenu sans ordonnance, parlez-en à votre médecin ou à votre pharmacien. Aucune interaction n'est connue à ce jour.

Grossesse et allaitement:

Si vous êtes enceinte ou si vous allaitez, vous ne devriez utiliser Pantovigar qu'après en avoir parlé à votre médecin.

3. COMMENT PRENDRE PANTOVIGAR ?

Respectez toujours exactement la posologie de cette notice. En cas de doute, consultez votre médecin ou votre pharmacien.

A moins que le médecin ne le prescrive autrement, la dose habituelle pour les adultes et les adolescents de plus de 12 ans est de: 1 gélule 3 fois par jour.

Mode d'administration :

Il convient de prendre Pantovigar lors des repas avec suffisamment de liquide.

Durée du traitement :

La durée moyenne du traitement est de 3 à 6 mois. En cas de traitement prolongé ou répété, il n'y a aucune donnée sur les effets du Pantovigar.

Si vous avez pris plus de Pantovigar que vous n'auriez dû
Des manifestations de surdosage ne sont pas connues jusqu'à présent.

Si vous avez oublié de prendre Pantovigar

Ne prenez pas de dose double pour compenser la dose que vous avez oubliée de prendre.

Si vous avez d'autres questions sur l'utilisation de ce médicament, demandez plus d'informations à votre médecin ou à votre pharmacien.

4. QUELS SONT LES EFFETS INDESIRABLES EVENTUELS ?

Comme tous les médicaments, Pantovigar est susceptible d'avoir des effets indésirables, bien que tout le monde n'y soit pas sujet.

La classification des effets indésirables est faite en fonction de leur fréquence, de la façon suivante:

Très fréquent : <i>touche plus de 1 personne traitée sur 10</i>
Fréquent : <i>moins de 1 personne traitée sur 10, mais plus de 1 sur 100</i>
Occasionnel : <i>moins de 1 personne traitée sur 100, mais plus de 1 sur 1000</i>
Rare : <i>moins de 1 personne traitée sur 1000, mais plus de 1 sur 10000</i>
Très rare : <i>moins de 1 personne sur 10000 ou non déterminé</i>

Si des effets indésirables surviennent, il faut arrêter de prendre le médicament et consulter un médecin.

Effets indésirables possibles :

Dans de rares cas, on a observé des réactions d'intolérance telles que tachycardie, augmentation de la fréquence cardiaque, sudation excessive, réactions cutanées avec démangeaison et urticaire ainsi que troubles gastro-intestinaux tels que renvois, nausée, ballonnement, maux de ventre et diarrhée. Il a en outre été rapporté, en lien avec la prise de Pantovigar, des vertiges, maux de tête, vomissements, palpitations et rougeurs cutanées.

Si vous remarquez des effets indésirables non mentionnés dans cette notice, ou si certains effets indésirables deviennent graves, veuillez en informer votre médecin ou votre pharmacien.

5. COMMENT CONSERVER PANTOVIGAR ?

Tenir hors de la portée et de la vue des enfants. Ne pas utiliser Pantovigar après la date de péremption mentionnée sur la boîte.

Conditions de conservation :

A conserver à une température ne dépassant pas 25°C

6. INFORMATIONS SUPPLEMENTAIRES

Que contient Pantovigar :

- Les substances actives contenues dans 1 gélule sont: Nitrate de thiamine 60,00 mg, Pantothénate de calcium 60,00 mg, Cystine 20,00 mg, Kératine 20,00 mg, Saccharomyces cerevisiae-levure sèche, inactivée 100,00 mg
- Les autres composants sont: Povidone 30, cellulose microcristalline, talc, silice hautement dispersible, stéarate de magnésium, gélatine, eau purifiée, colorants (E132, E171, E172)

A quoi ressemble Pantovigar et contenu de l'emballage:

Gélules à avaler
Emballage original de 30, 90 et 300 capsules
Sample gratuit de 30 capsules

Nom de l'exploitant

GEORG SIMONS Sàrl
Eckenheimer Landstraße 100, 60318 Francfort
Téléphone : 069/15 03-1, Télécopie : 069/15 03-830

Nom du fabricant

Merz Pharma Sàrl & Co. KGaA
Eckenheimer Landstraße 100, 60318 Francfort
Téléphone : 069/15 03-1, Télécopie : 069/15 03-200

La dernière date à laquelle cette notice a été approuvée est le mois de mai 2009